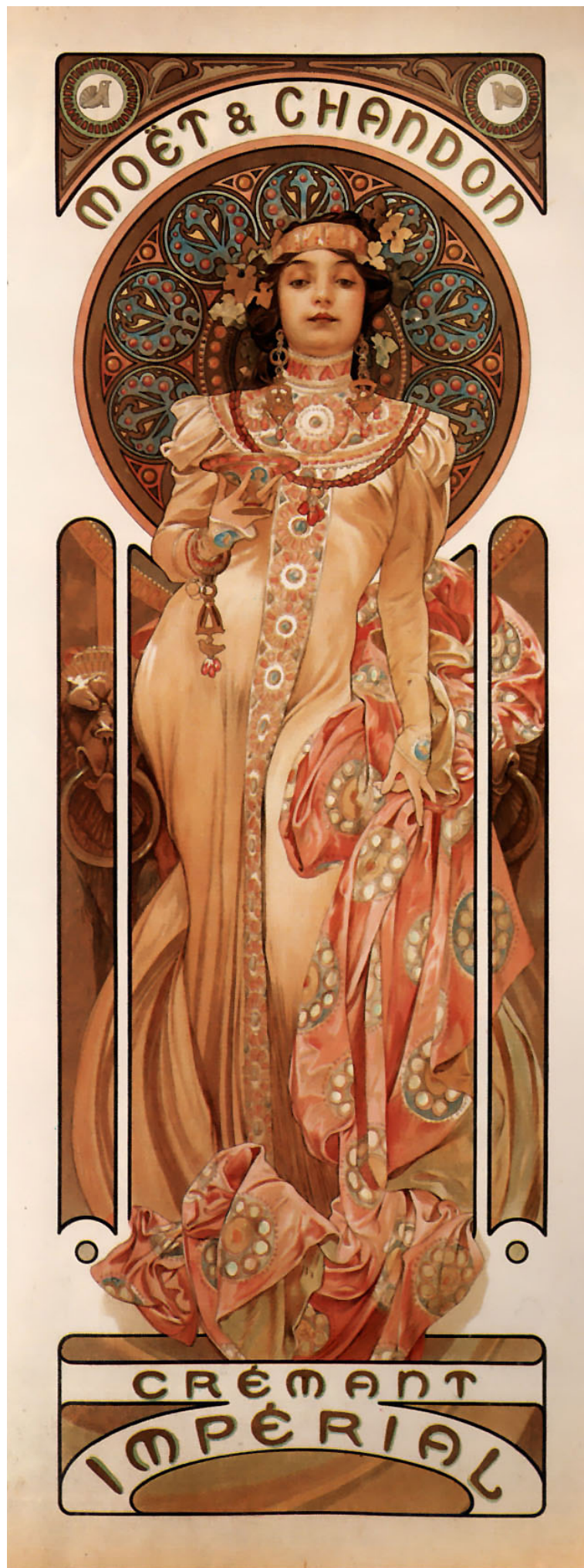


OBJETS ET ENJEUX DE L'HISTOIRE DES ARTS : FEMMES, FÉMINITÉ, FÉMINISME

La Belle époque des femmes

1. Alphonse MUCHA (1860-1939), *Moët & Chandon Crémant Impérial*, 1899, Lithographie en couleur, 60x20 cm.
2. Eugène DRUET (1867-1916), *Ida Rubinstein in the role of Salome*, 1908, Bridgeman Art Library.
3. Camille CLAUDEL (1864-1943), *L'Âge mur*, 1898-1913, Plâtre et bronze, H. 61,5 cm • L. 85 cm • Pr. 375 cm, Musée d'Orsay-Musée Rodin, Paris.
4. Antoinette Estelle ANDREANI (1880-1972), "divers projets de bijoux et accessoires", Livre des Concours, 1899. Archives UCAD, MAD Paris.
5. Mélanie-Hélène BONIS, dite Mel Bonis (1858-1937), *Salomé op. 100*, "Femmes de légende", 1909, Visible à ce lien (copie MP4) : <https://www.youtube.com/watch?v=zgSCJOJv6s4>. Extrait 0'5-1'29 ; partition jusqu'à Page 3, mesure 7, ligne 3.
6. Alice GUY-BLACHÉ (1873-1968), *Les résultats du féminisme*, 1906, réalisation par Alice Guy-Blaché, acteurs inconnus. Visible à ce lien (et copie MP4) : <https://www.youtube.com/watch?v=MO-LgdE7hE&t=89s>. Extrait 5'10-6'56.
7. Alice KAUB-CASALONGA (1875-1948), Affiche pour le journal féministe *La Française*, 1906, photo libre de droit : https://commons.wikimedia.org/wiki/File:La_Fran%C3%A7aise_1906_poster.png.
8. Erik SATIE (1866-1925), "Lettre à la princesse de Polignac", 10 octobre 1918, document tiré du site de la Fondation Singer-Polignac, correspondance de la princesse de Polignac, lettre N°15.



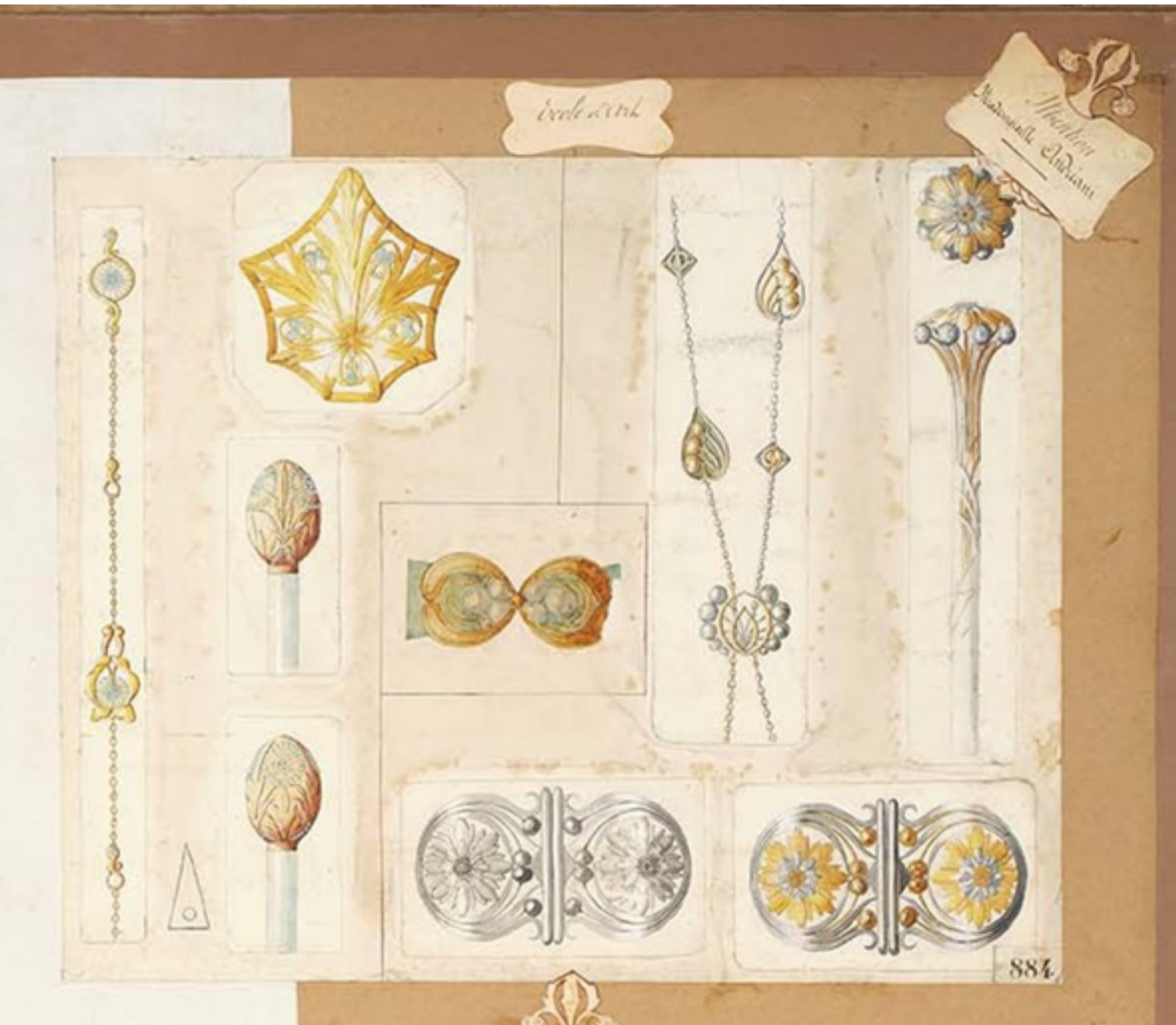
Alphonse MUCHA (1860-1939), *Moët & Chandon Crémant Impérial*, 1899, Lithographie en couleur, 60x20 cm.



Eugène DRUET (1867-1916), *Ida Rubinstein in the role of Salome*, 1908, Bridgeman Art Library.



Camille CLAUDEL (1864-1943), *L'Âge mur*, 1898-1913, Plâtre et bronze, H. 114 ; L. 163 ; P. 72 cm, Musée d'Orsay-Musée Rodin, Paris.



Antoinette Estelle ANDREANI (1880-1972), "divers projets de bijoux et accessoires", Livre des Concours, 1899. Archives UCAD, MAD Paris.

Mélanie-Hélène BONIS, dite Mel Bonis (1858-1937)

Salomé op. 100, "Femmes de légende", 1909

Extrait 0'5-1'29 ; partition jusqu'à page 3, mesure 7,
ligne 3.

SALOMÉ

TRIS PIÈCES
N° 3

M. BONIS

Assez vif. (138 = ♩)

Dim.

Rit.

A tempo. (♩ = ♩)

Allegro vite

8^a

Serrez

pp

f

Vif.

f

Modéré ♩ = 56

p Avec grâce et sans rigueur de mesure

En accélérant peu à peu.

Cre - scen do .

12 8

12 8

Plus vite.

5

ff M.G. Serrez.

Pressez.

Musical notation for the first system, featuring a treble and bass clef. The treble clef has four groups of five notes, each with a '5' above it. The bass clef has a 'b' below it. Dynamics include *mf* and accents.

Moins vite.

Musical notation for the second system. It includes markings for *Cresc.*, *Retenez.*, and *f*. The time signature changes to 3/2 over 4/4.

Poco lento $\text{♩} = 60$

Musical notation for the third system. It includes markings for *Dim. e rit. molto.*, *pp*, and *p En vèrant.*

Musical notation for the fourth system. It includes markings for *Poco cresc.*, *mf*, and a triplet '3'.

Musical notation for the fifth system. It includes markings for *Cédez.*, *Cresc.*, and *pp*.

* La basse dell'Étre jouée toujours pianissimo.



Alice GUY-BLACHÉ (1873-1968)
Les résultats du féminisme, 1906
réalisation par Alice Guy-Blaché, acteurs inconnus.
Extrait 5'10-6'56 ; Photogramme tiré de l'extrait.



Alice KAUB-CASALONGA (1875-1948), *Affiche pour le journal féministe La Française*, 1906, photo libre de droit : https://commons.wikimedia.org/wiki/File:La_Fran%C3%A7aise_1906_poster.png.

Lettre de Erik Satie à la Princesse de Polignac

Publié dans Lettre

Arcueil. Cachan, le 10 oct. 1918

Chère & Bonne Princesse ---- Je viens vous demander un grand service. Lors de ma condamnation, vous m'avez remis très amicalement une somme de onze cents francs. Sur cette somme, j'ai payé 211F, 26. Il reste donc 888F, 74.

C'est ici que je m'adresse à vous - -

A la suite des malheurs & des originalités de la présente guerre, je me trouve dépourvu de sous, ducats & autres objets de ce genre. Le manque de ces bibelots fait que je ne suis pas très à mon aise. Oui, - -- & La Nécessité* (*un bien drôle d'animal) me fait, Chère Madame, me tourner vers vous, & m'incite à vous prier de m'autoriser à me servir des 888F, 74 dont il est question plus haut.

Vous savez, Princesse, que je n'ai nullement l'intention de donner un sou au noble critique cause de mes maux judiciaires. Cent francs me suffiront pour le mener en référé & pour parer ses mauvais coups, & lui tenir tête, s'il m'attaque.

Puis-je disposer de ce reliquat ?

Comme avance ?

----- Comment allez-vous ? j'ai eu de vos nouvelles par Madame Cocteau. Picasso m'a dit vous avoir vue. Quand aurai-je ce plaisir ?

Je ne compte pas vous envoyer "Socrate" avant de vous l'avoir soumis (lire : de vous l'avoir soumis à l'audition). Je remets l'orchestre au net. L'ouvrage reste ainsi que nous en avons parlé tous deux,

Chère & Bonne Princesse.

Nous aurons un joli spectacle avec le Renard, car l'oeuvre de Stravinsky est bien, très bien. Revenez vite, Madame ; portez-vous bien; & croyez-moi votre respectueux et dévoué,
Erik Satie.